

進階班：

網絡分享、檔案分享、
閉路電視設定、eFax、
硬件安裝及故障處理

K01A2

課堂四

2/11/2009 (星期一) 3:00PM-6:00PM

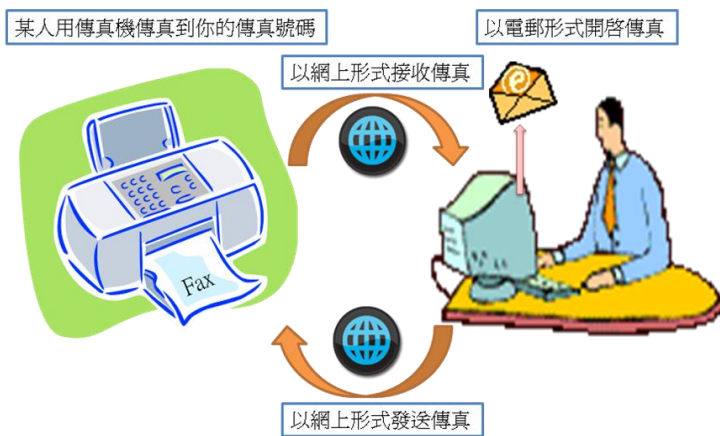
傳真

傳真是一種用以傳送文件複印本的電訊技術，使用成本可負擔的設備及電話網路。傳真機其實是影像掃描器、數據機及電腦印表機的一種合體，掃描器把文件的內容轉化成數碼影像，數據機則把影像資料透過電話線傳送，在另一端的印表機則把影像變成原文件的複印本。

雖然大部分商業機構仍有使用傳真機，但傳真技術在這網際網路世代已顯得過時。現時在各企業中，傳真功能多與掃描、列印、影印等功能整合至多功能印表機（或多功能事務機）中。家庭傳真機的用途則由電子郵件（配合數位相機或掃描器）取代，把電腦影像檔案以附件方式傳送。如此便可傳送彩色影像，並可享有更高解像度，這便是電子傳真。

eFax（電子傳真）

eFax 是利用一些軟件而無需傳真機，隨時隨地用電子郵箱和上網收發傳真，無需購買及支付傳真機、印墨、傳真紙，減低紙張浪費，實現傳真的無紙化收發。它可以集中傳真中央處理，免除影印及人手派送程序。傳真檔案亦可直接儲存入電腦管理，方便記錄查閱（圖片一）。



圖片 1

eFax(電子傳真)好處

1. **節省金錢及資源**：無須安裝額外傳真線及購買傳真機，便可透過電腦及互聯網收發傳真，減省紙張、打印色墨等，既保護環境又不影響生活空間。
2. **環保**：可以減少使用傳真紙、減少棄置用完的印墨。而且用戶可過濾不必要的傳真，選擇打印需要的傳真內容，或可直接儲存於電腦內，既可避免遺失資料，又可隨時翻閱，既環保又可長久保存資料。
3. **靈活性和高效率**：可以隨時隨地利用電腦、手提電話(附設電郵功能)以電郵形式收發傳真。無論在寫字樓或在街上，亦可以收發傳真。而接收到的傳真可即時轉寄至指定的電子郵箱。而發送傳真時可一次指定多人接收，省卻為每一位收件人重複輸入號碼和發送的煩惱。
4. **傳真內容私隱保密**：把接收傳真送到指定的電子郵箱，確保接收到的傳真不會給未被授權的人看到，達至傳真內容高度保密。

使用 Windows 內置的傳真功能



這個傳真(Fax)功能元件在 Windows 安裝時通常不會自動安裝，所以就要用 Windows CD 再加裝傳真元件。首先進入**控制台**，再選擇**新增或移除程式**。（但是假如你要透過電腦接收傳真文件，你的電腦就一定要接上電話線才行(就是透過舊有的撥接網路卡亦即是任何 modem 卡)）

圖片 2



圖片 3

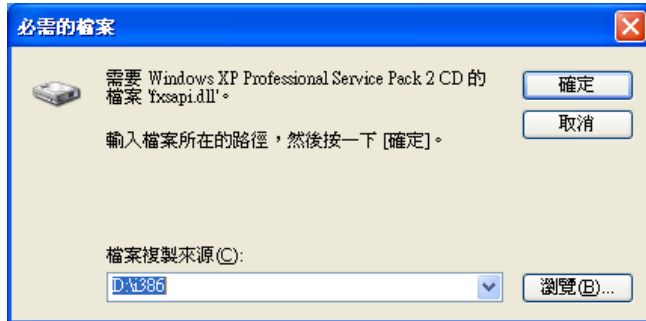


圖片 4



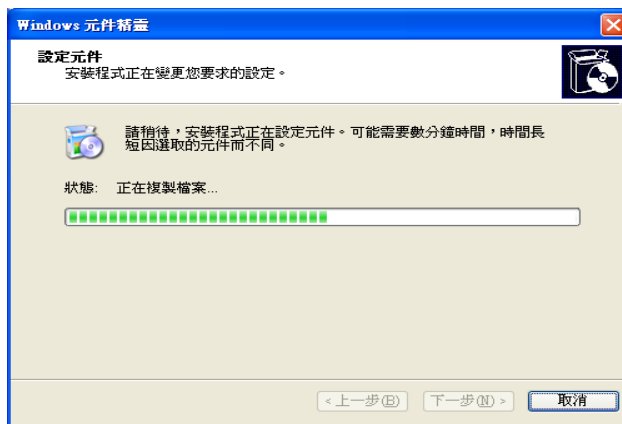
圖片 5

插入 Microsoft Windows XP 光碟。



圖片 6

請稍待、安裝程式可能需要數分鐘完成。點擊 [完成]，再點擊 [關閉]。



圖片 7



圖片 8

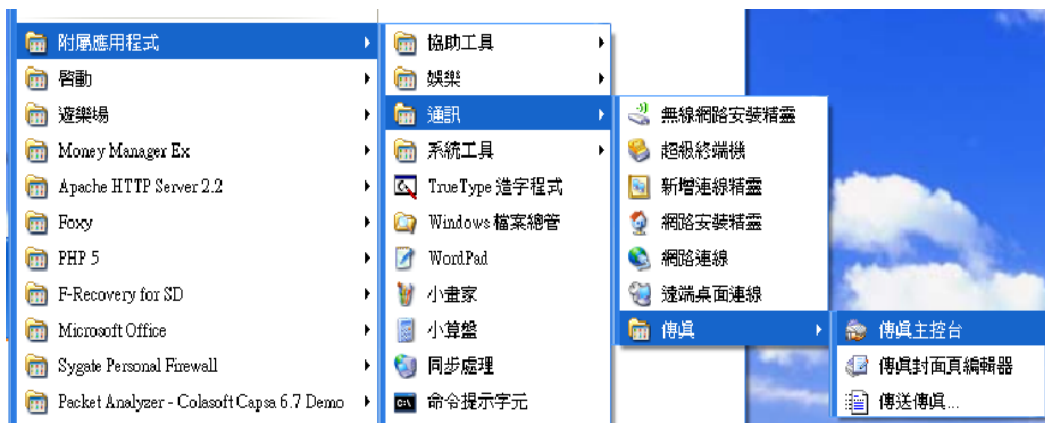
設定 Window 傳真服務

點擊 [開始]



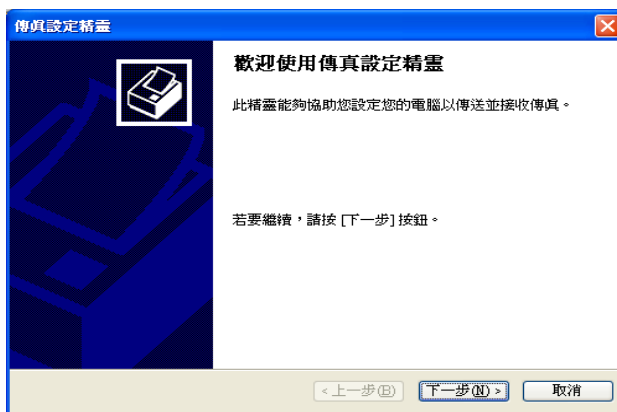
圖片 9

指向 [所有程式]，指向 [附屬應用程式]，再指向 [通訊]，然後指向 [傳真]，按一下 [傳真主控台]。



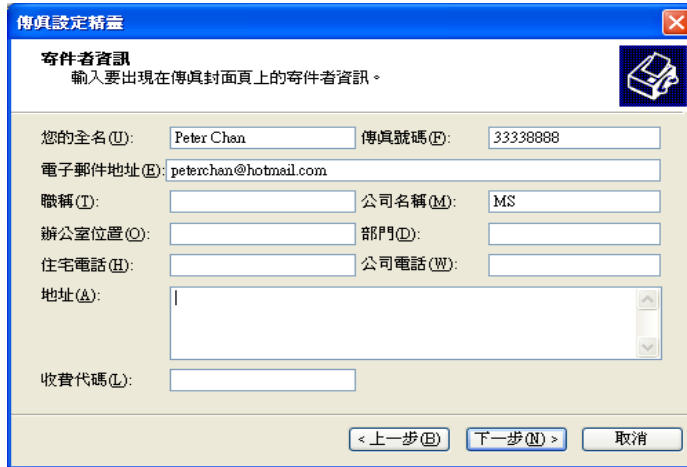
圖片 10

隨即啓動「傳真設定精靈」，按一下 [下一步]。



圖片 11

輸入要顯示在傳真封面頁的資訊，再按一下 [下一步]。



傳真設定精靈

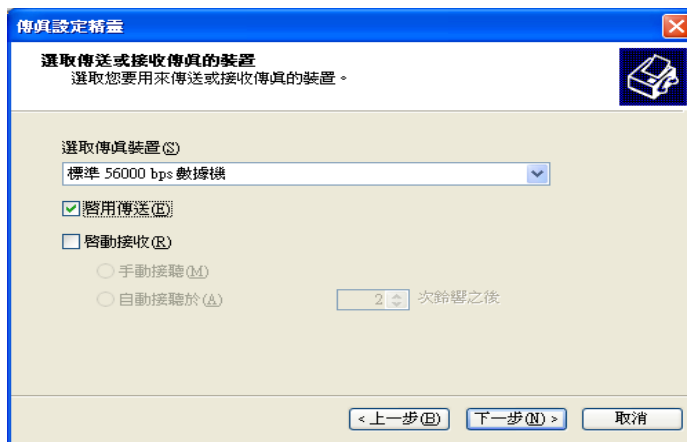
寄件者資訊
輸入要出現在傳真封面頁上的寄件者資訊。

您的全名(N): Peter Chan 傳真號碼(F): 33338888
電子郵件地址(E): peterchan@hotmail.com
職稱(T): 公司名稱(M): MS
辦公室位置(O): 部門(D):
住宅電話(H): 公司電話(W):
地址(A):
收費代碼(L):

< 上一步(B) 下一步(N) > 取消

圖片 12

在 [選取傳真裝置] 清單中，按一下您所要使用的數據機。如果要停用從這部電腦傳送傳真的功能，請按一下以清除 [啓用傳送] 核取方塊。注意根據預設，都會選取 [啓用傳送] 核取方塊。如果您想要電腦接收傳真，按一下以選取 [啓用接收] 核取方塊。注意 選取此核取方塊時，如果不要讓電腦自動接收傳真，可以按一下 [手動接聽]。根據預設，都會啓用自動接聽。按一下 [下一步]。



傳真設定精靈

選取傳送或接收傳真的裝置
選取您要用來傳送或接收傳真的裝置。

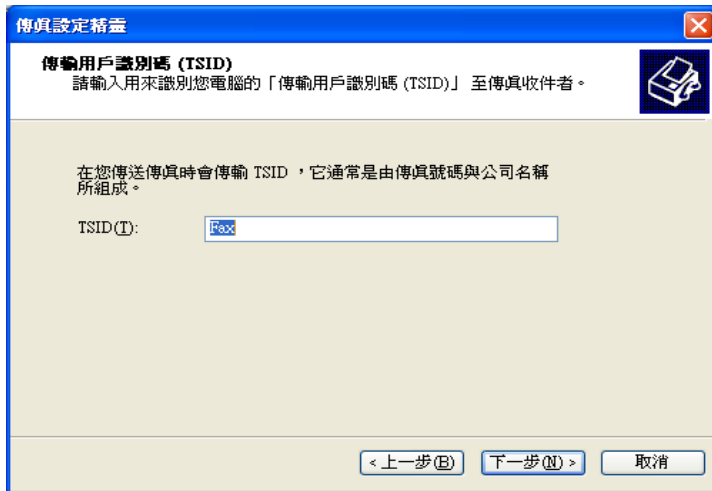
選取傳真裝置(S):
標準 56000 bps 數據機

啓用傳送(E)
 啓動接收(R)
 手動接聽(M)
 自動接聽於(A) 2 次鈴響之後

< 上一步(B) 下一步(N) > 取消

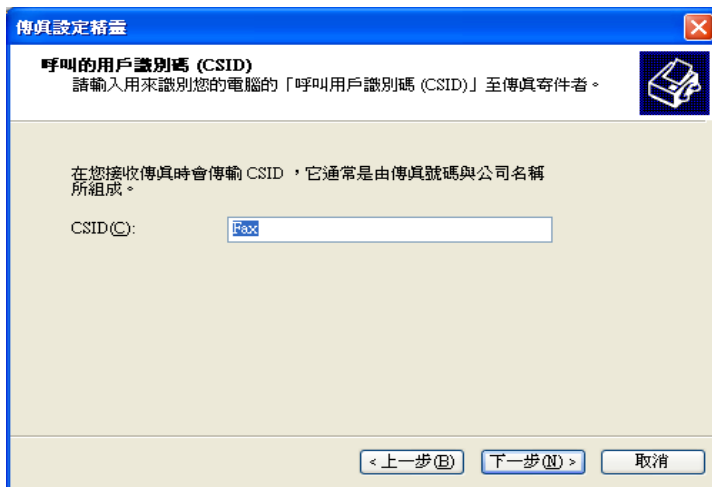
圖片 13

在 [TSID] 方塊中，輸入您所要使用的傳輸用戶識別碼 (TSID，Transmitting Subscriber Identification)。注意 在某些地區，TSID 是強制性的。這項識別資訊通常會出現在您所接收傳真的標題區。這項資訊可以協助您識別傳真來源的傳真機。此資訊通常會包含傳送者的傳真號碼及公司名稱。按一下 [下一步]。



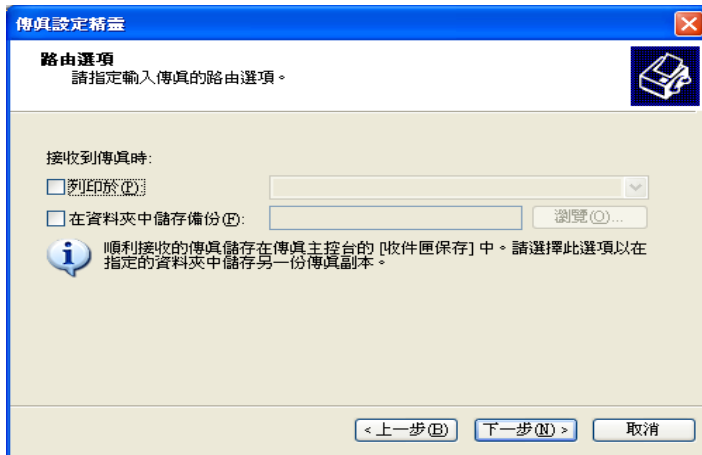
圖片 14

在 [CSID] 方塊中，輸入您所要使用的呼叫的用戶識別碼 (CSID，Called Subscriber Identification)。注意 您所輸入的 CSID 會顯示在傳真來源的傳真機上。這個號碼可以協助您確認正在傳送傳真給正確的收件者。按一下 [下一步]。



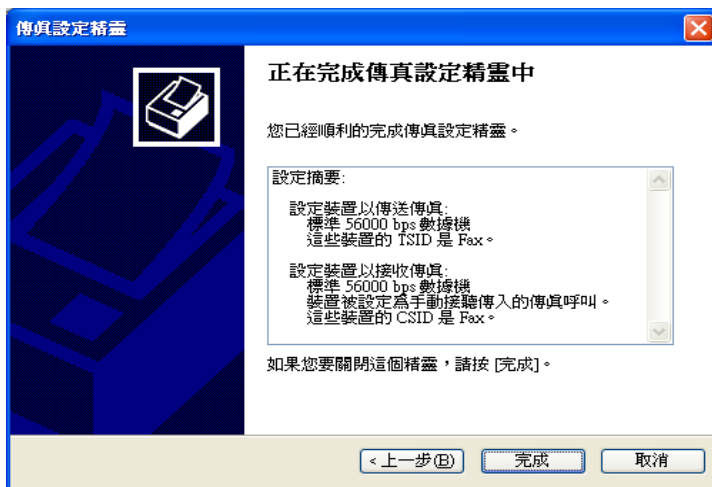
圖片 15

如果要自動列印您所收到的每份傳真，請按一下以選取 [列印於] 核取方塊。當選取此核取方塊時，您就可以選取一部特定的印表機，以便列印出您所收到的傳真。如果要建立每份傳真的封存副本，請按一下以選取 [在資料夾中儲存備份] 核取方塊。選取此核取方塊之後，您就可以指定傳真副本的儲存位置。按一下 [下一步]。



圖片 16

確認 [設定摘要] 清單中的設定，然後按一下 [完成]。隨即關閉「傳真設定精靈」，然後開啓「傳真主控台」視窗。現在，電腦已設定為可以傳送或接收傳真。



EASTFAX

EastFax 傳真伺服器以全新的方式為用戶提供快速、高效、便利的無紙化傳真，其強大的實用管理功能，考慮到您在傳真中的每一個步驟，讓傳真的每一個過程都實現了無紙化，徹底解決了傳統傳真機的成本高、效率低、安全無保障等諸多弊端；EastFa 通過與互聯網、電子郵件、手機短信的整合，實現了隨時隨地的傳真，無論您身處何地，都可以進行傳真的收發。 EastFa 傳真伺服器適用於已建立內部局域網的大中型企事業單位，可節省大量的傳真開支，徹底改變了企業單位傳真收發的無序狀況，並以其實用性、可靠性、安全性和及時性貫穿於一體的眾多功能，大幅度地提高員工的工作效率，強有力地實行對傳真的全面管理。

1. **簡單、易用：**EastFax 從最人性化的角度去設計軟件，界面簡潔、操作簡單，即使初通電腦的人也能在幾分鐘內學會使用。
2. **首創的客戶端升級方式：**軟件升級只需升級服務端，當 EastFax 客戶端登錄伺服器時，提示有新版本而自動升級，並自由選擇升級語言，升級只需要幾秒鐘，突破了 C/S 結構軟件升級的最大瓶頸。
3. **唯一自帶專用管理傳真數據庫，無須安裝其他數據庫：**EastFax 採用自主研發的專用數據庫系統管理傳真數據，更新、檢索速度比通用數據庫系統要快幾倍；同時存儲量只受硬盤空間的限制，再龐大的傳真數據也無須擔心。
4. **業界最強的傳真編輯功能：**EastFax 傳真編輯器堪稱是國際上功能最完善的，傳真批注、修改、連頁分割、多頁另存、分頁打印、還有安全加密的電子印章、手寫簽名，您能想到的，都在這裏！
5. **獨有的中央伺服器方式管理集團傳真：**針對分支機構多的大型企業，EastFax 突破性採用中央伺服器取代 1+1 伺服器連接方式，去實現集團內的免費傳真及長途轉為本地傳真，開創了多伺服器管理方式之先河！
6. **極具人性化的傳真簽審流程：**若傳真需要上級審核後才能發送時，可靈活定制審核流程。簽審過程中簽審人的不同簽審狀態以不同顏色區分，一目了然地了解傳真目前簽審狀態（簽審中、退回、同意等）。
7. **傳真與郵件的完美結合：**EastFax 內嵌郵件伺服器，可完全用郵件來收發傳真，與 Exchange、Lotus、Outlook 等郵件系統緊密集成。

EastFax 簡介、下載與安裝：

EastFax 目前最新版本為 6.6 版，分為免費版與付費版，免費版只限一個人使用，付費版可以多人使用，適合辦公室環境。更重要的是，它支援 Vista 系統，不用擔心新舊電腦的問題！它的系統架構如下：



圖片 17

有提供簡體中文、繁體中文與英文共三種版本，大家可依自己興趣下載適合的版本，至於下載與安裝流程，非常簡單。安裝過程預設會同時安裝用戶端與伺服器端軟體，完成安裝後，桌面上會出現兩個圖示，分別為 EastFax Client 與 EastFax Server，若這台電腦是有安裝數據機並扮演傳真伺服器角色，則要進行 EastFax Server 的設定，若這台電腦沒有安裝數據機，則只要執行 EastFax Client 軟體即可。



圖片 18



圖片 19

EastFax Server 初始設定：

進入 EastFax Server 系統預設密碼為 root，在畫面上就有寫！登入後，先做初始設定。

伺服器基本資訊：設定公司基本資訊、國碼、區域碼。



圖片 20

設定[自動轉寄給誰](這樣配合使用者帳號設定)、[自動列印](就和傳真機一樣直接列印出來)、響鈴幾聲後接聽電話。



圖片 21

也可以設定收到傳真後轉成電子郵件寄送。



圖片 22

MODEM 數據機設定安裝過程中就已經偵測完。



圖片 23

使用者設定：由於 EastFax 原本的設計就是為了公司商業使用，所以在系統架構上是 Client/Server 架構，也因此，若沒建立使用者帳號，光看 Server 端的畫面，大概也找不到哪裡可以發送傳真！所以，第一個步驟，先建立使用者，它也可以建立群組。



圖片 24

按下 **'新增使用者'** 後，畫面如下，比較簡單的方法就是在"帳號"欄位輸入預建立的帳號名稱，至於密碼，因為是免費版的關係，只能用預設的"1234"當密碼，至於其它的欄位，可以不填，完成後，按確定。



圖片 25

EastFax Server 畫面

如上圖所示，這個畫面主要是監控傳真狀態，而不是用來傳真，上面有兩組按鈕可以控制傳真狀態，分別為"啟動傳送"、"停止傳送"與"啟動接收"、"停止接收"。



圖片 26

EastFax Client 畫面

進入時，須輸入 EastFax Server 主機位址與帳號密碼，若與 EastFax Server 在同一台主機，則主機位址可輸入 127.0.0.1。



圖片 27

要發送傳真，可按下 "新增傳真" 按鈕，畫面如下：



圖片 28

收件者：可填入對方電話號碼，例如 0212345678

傳真主旨：可填也可不填，這要搭配 "傳真頁首頁尾" 的範本使用 最重要的是傳真，可以點選 "添加檔案" 或 "掃描傳真"。若按添加檔案，檔案類型只支援圖檔和文字檔，其它像 word、excel 或 pdf 格式檔案是不被支援喔！當然，若有掃描器的話，直接將文件放進掃描器，它就會自動掃描並轉成傳真格式。之後，只要按下 "傳送傳真"。

利用網上一些工具去做傳真的功能

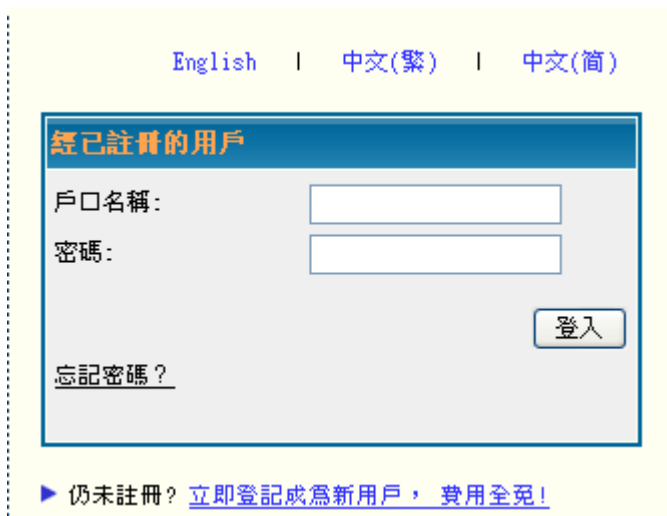
如果您不想下載任何軟件的話，還有另一種選擇便是在網上登記一個戶口，然後在網上上載所需檔案再輸入電話號碼去完成傳真服務。但這個服務有一個壞處：因為這個服務是放在這個網站上的伺服器上，再依先後次序處理，所需時間也因此不太穩定。

請輸入以下網址：



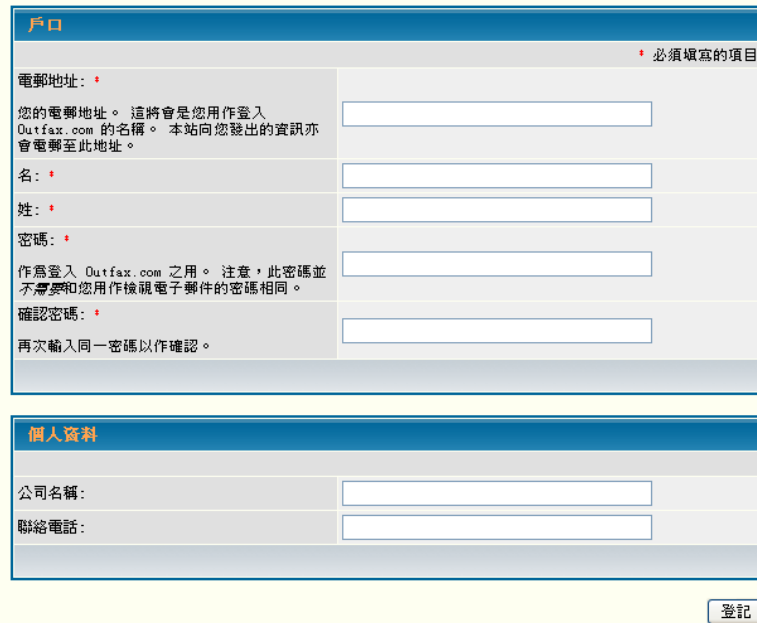
圖片 29

然後登記成為新用戶，並輸入所有要求的資料。



圖片 30

登記新戶口



戶口 * 必須填寫的項目

電郵地址: *
您的電郵地址。這將會是您用作登入 Outfax.com 的名稱。本站向您發出的資訊亦會電郵至此地址。

名: *
姓: *
密碼: *
作為登入 Outfax.com 之用。注意,此密碼並不要和您用作檢視電子郵件的密碼相同。

確認密碼: *
再次輸入同一密碼以作確認。

個人資料

公司名稱:

聯絡電話:

圖片 31

登記完成後，請確認在電子郵箱所收到的確認信。之後便可以登入去 **OUTFAX** 的頁面。在左欄裏點擊**編輯新傳真**。



- 主頁
- 編寫新傳真
- 通訊錄
- 傳真記錄
- 檔案管理
- 我的資料

圖片 32

在以下圖片輸入適當的資料，然後點擊**預覽**

| 編寫新傳真 | |
|-------------------|--|
| * 必須填寫的項目 | |
| 傳真號碼: * | (852) <input type="text"/> 通訊錄... 目前我們只支援香港傳真號碼 |
| 附件: (上限為 15 頁) | <input type="button" value="加入/刪除附件"/> |

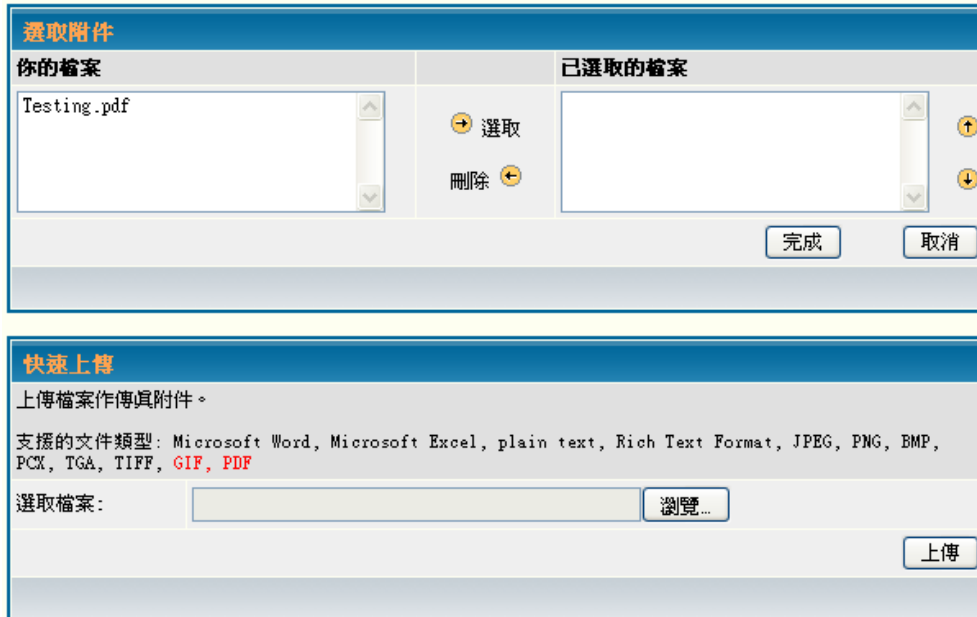
封頁

| | |
|--------------------------------------|---------------------------|
| 選用封頁 | 檢視封頁樣本... |
| <input checked="" type="radio"/> 傳統 | |
| <input type="radio"/> 現代 | |
| <input type="radio"/> 不選用 (無需填寫以下項目) | |

| 所有項目支援多國語言字體 | |
|--------------------|---|
| 主題: | <input type="text"/> |
| 封頁文本: (上限為 3 頁) | <input type="text"/> |
| 接收者資料 | |
| 接收者姓名: | <input type="text"/> |
| 公司名稱: | <input type="text"/> |
| 聯絡電話: | <input type="text"/> |
| 傳送者資料 | |
| 傳送者姓名: | <input type="text" value="Clara Chor"/> |
| 公司名稱: | <input type="text"/> |
| 聯絡電話: | <input type="text"/> |

圖片 33

點擊 **Add/Edit Attachments** 加入所需傳真的文件檔，之後會出現以下的畫面。上載並選擇所需文件後便可點擊 **Upload**。



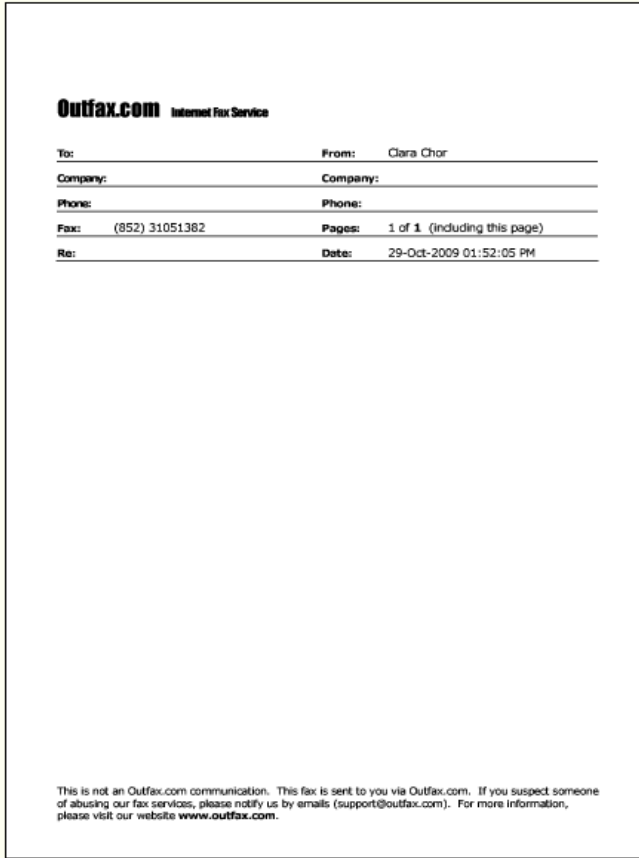
The screenshot shows a web interface for selecting and uploading files. It is divided into two main sections:

- 選取附件 (Select Attachments):** This section has two columns. The left column, titled "你的檔案" (Your Files), contains a list with "Testing.pdf". The right column, titled "已選取的檔案" (Selected Files), is currently empty. Between the columns are two buttons: "選取" (Select) with a right-pointing arrow and "刪除" (Delete) with a left-pointing arrow. At the bottom right of this section are "完成" (Done) and "取消" (Cancel) buttons.
- 快速上傳 (Quick Upload):** This section is titled "上傳檔案作傳真附件" (Upload files as fax attachments). It lists supported file types: "支援的文件類型: Microsoft Word, Microsoft Excel, plain text, Rich Text Format, JPEG, PNG, BMP, PCX, TGA, TIFF, GIF, PDF". Below this is a text input field labeled "選取檔案:" (Select file:) followed by a "瀏覽..." (Browse...) button. At the bottom right is an "上傳" (Upload) button.

圖片 34

以下是預覽畫面，如一切都沒有問題的話，可點擊 **FAX** 按鈕。





圖片 35

之後會出現近期的傳真作記錄，第一個是剛設立的傳真，而第二個是已經寄出的傳真。

| 近期的傳真 | | | |
|-------------------|--------------|----------|-------------|
| 日期/時間 (GMT) | 傳真至 | 傳真號碼 | 狀況 |
| Oct 29 2009 05:55 | | 11111111 | 處理中 |
| Oct 28 2009 02:54 | WHO ARE YOU! | 31051382 | 成功送出 |
| | | | 檢視所有傳真記錄... |

圖片 36

Webcam

視像鏡頭(Webcam)除了用於日常網上即時視像通話外，Webcam 還可以變身成為最佳的閉路電視監視器（圖片 6）再配合一些免費軟件（如我們將會介紹的 YAWCAM 及 DEBUT），可以令 Webcam 把錄像不停地記錄在電腦硬碟內，同時可以在電腦屏幕上即時觀察，甚至可連接上網在遠方觀看。

注意的地方是如使用視像鏡頭作閉路電視監視器的話，一定要有適量的光度去錄影，才可以清楚看到監視畫面。



圖片 37

使用以下兩款軟件之前，都必須在您的電腦上安裝視像鏡頭。安裝每個牌子的視像鏡頭都會有不同的步驟，基本上都是將該品牌附有的光碟放到電腦上進行安裝。完成所有步驟後才去下載其他軟件去支援及配合視像鏡頭用來做其他作用。YAWCAM 可以在網上檢視監視畫面及捕捉畫面，而且附有行動偵測功能（Motion Detection），這兩個主要的功能會在後面作詳細講解。而 Debut 是可以去錄影畫面及捕捉圖像，並自訂開始/結束錄影時間。它更可以在畫面加上文字及效果。

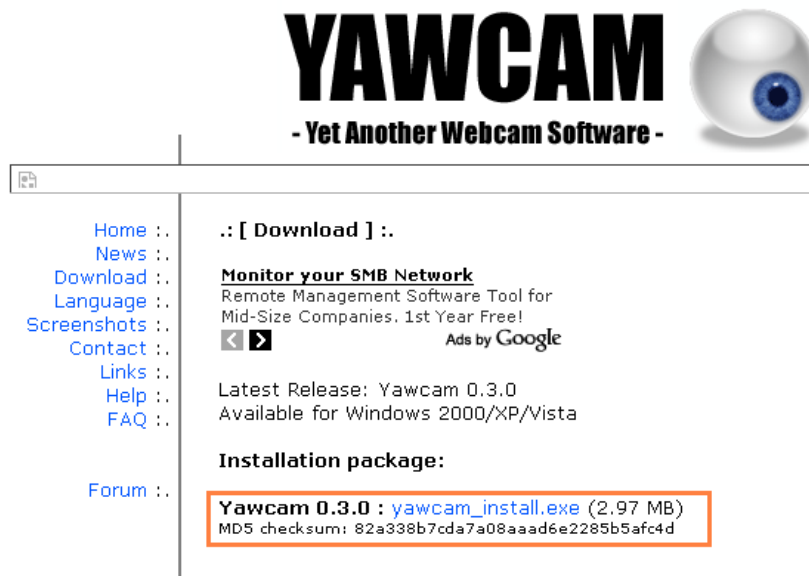
<Yawcam 軟件>

輸入以下網址去下載 Yawcam 軟件



圖片 38

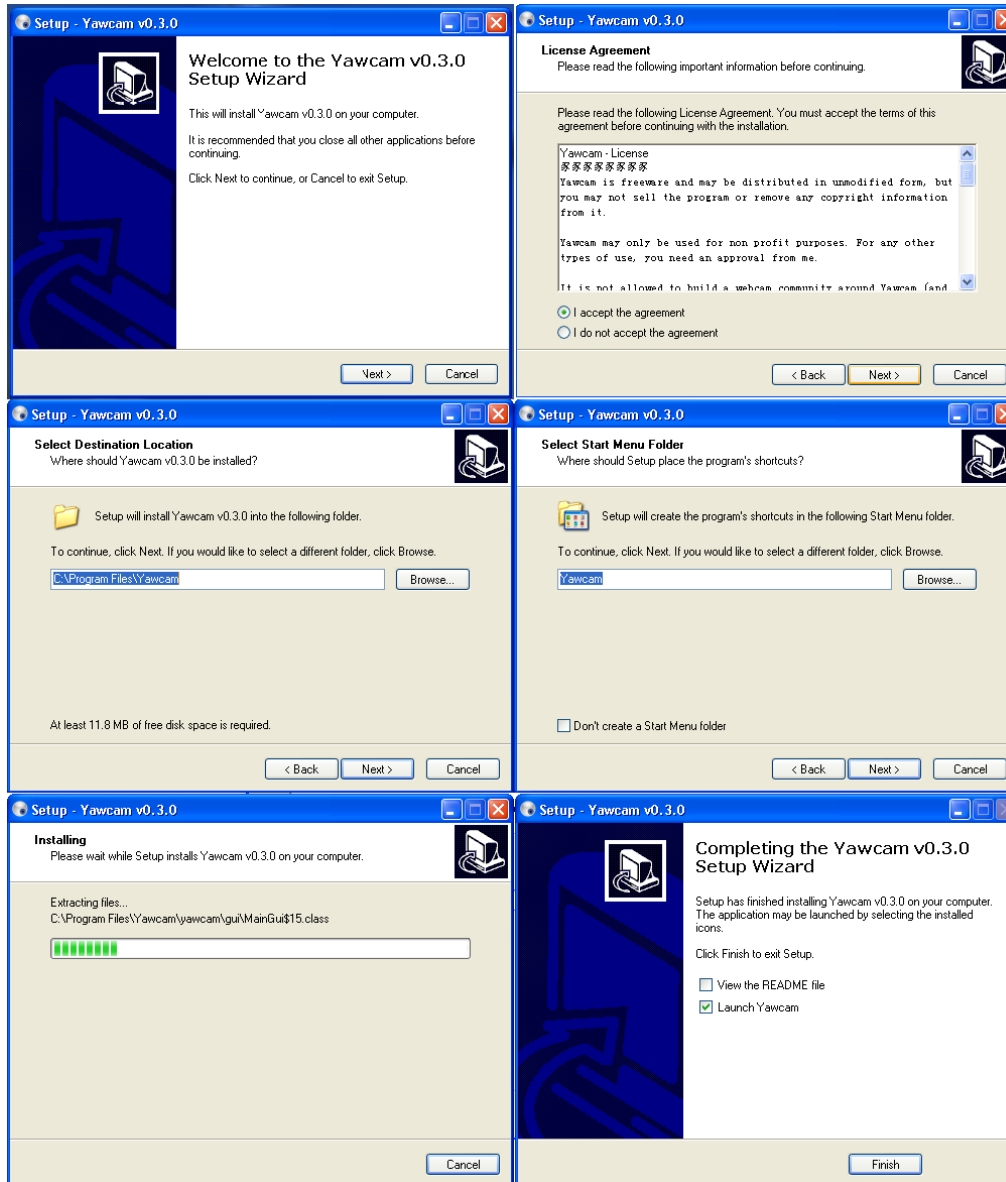
然後點擊以下圖片內橙框的連結去下載 Yawcam




圖片 39

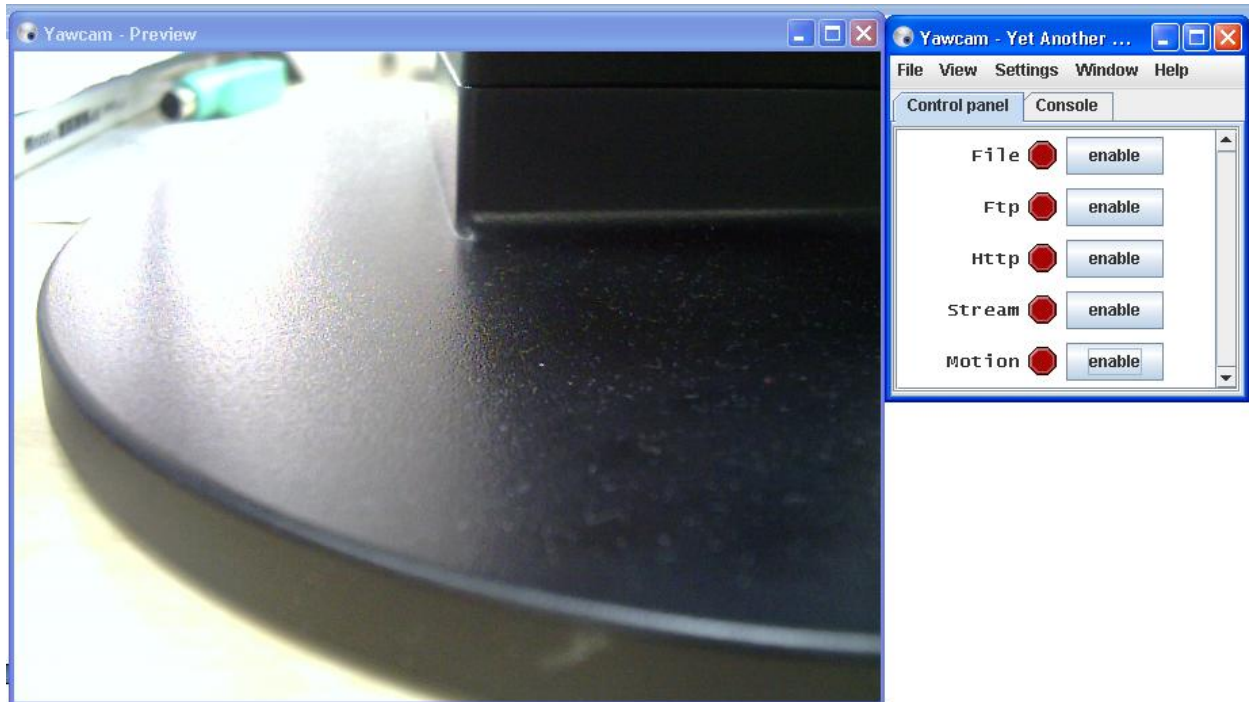


開啓 YawCam_install 的應用程式，然後跟著步驟去安裝。（注意：要安裝 YAWCAM，一定要有 JRE6（Java Runtime Environment）支援）



圖片 40

之後開啓  按鈕，去使用 Yawcam 軟件

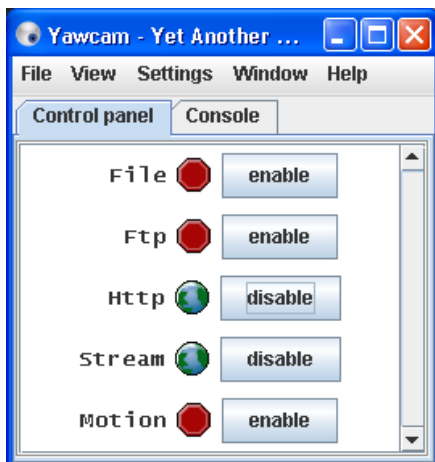


圖片 41

左邊是視像鏡頭捕捉到的畫面，而右邊是 Yawcam 的設定。

如何在網上檢視監視畫面

要在網上檢視畫面，首先一定要 **enable Stream** 和 **Http**（如以下圖片所顯示的兩個選項）。



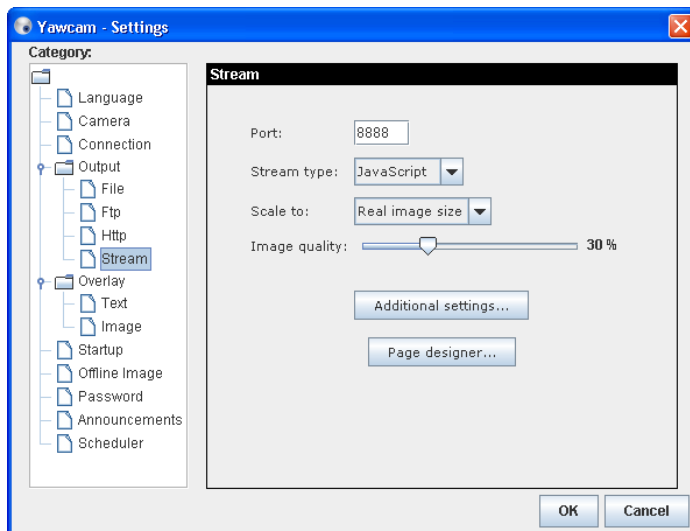
圖片 42

然後點擊 **Settings** 內的 **Edit Settings**



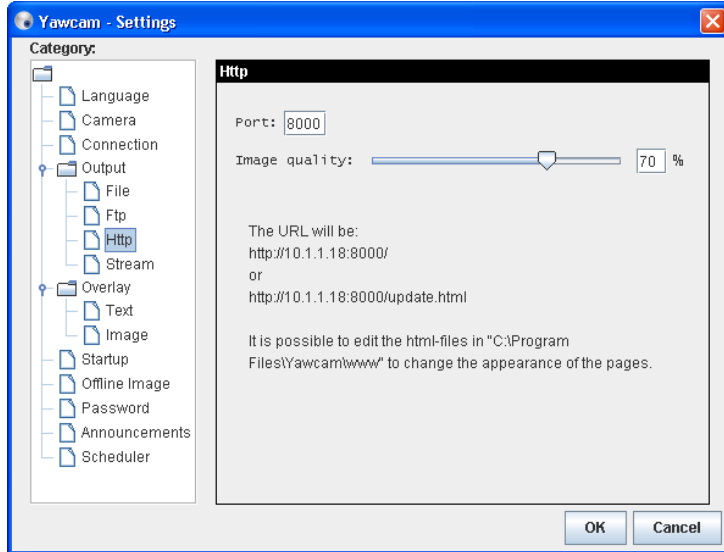
圖片 43

然後選擇 **Output** 內的 **Stream**，您可以在這裏去設定在網上可檢視到的畫面的設定。注意：記住 **Port** 號（在以下畫面即是 **8888**）。



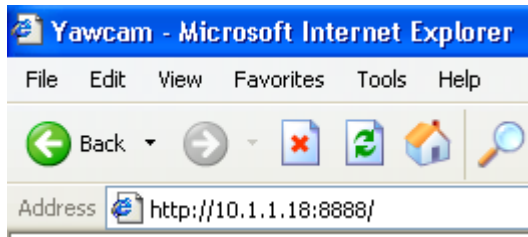
圖片 44

然後再選擇 **Output** 內的 **Http**，在以下圖片顯示了所輸入的網址以及網上的畫面質素。



圖片 45

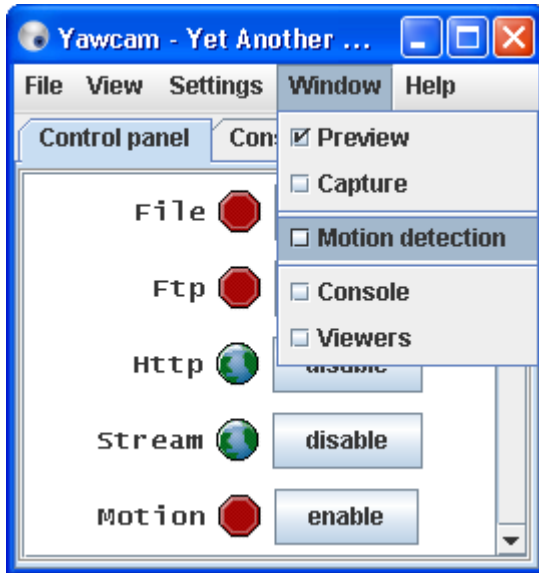
之後我們可以開啓一個網頁瀏覽器，之後輸入 <http://10.1.1.18:8000/>（只會顯示當時的畫面圖像），而輸入 <http://10.1.1.18:8888/>（顯示視像鏡頭所捕捉到的錄像）



圖片 46

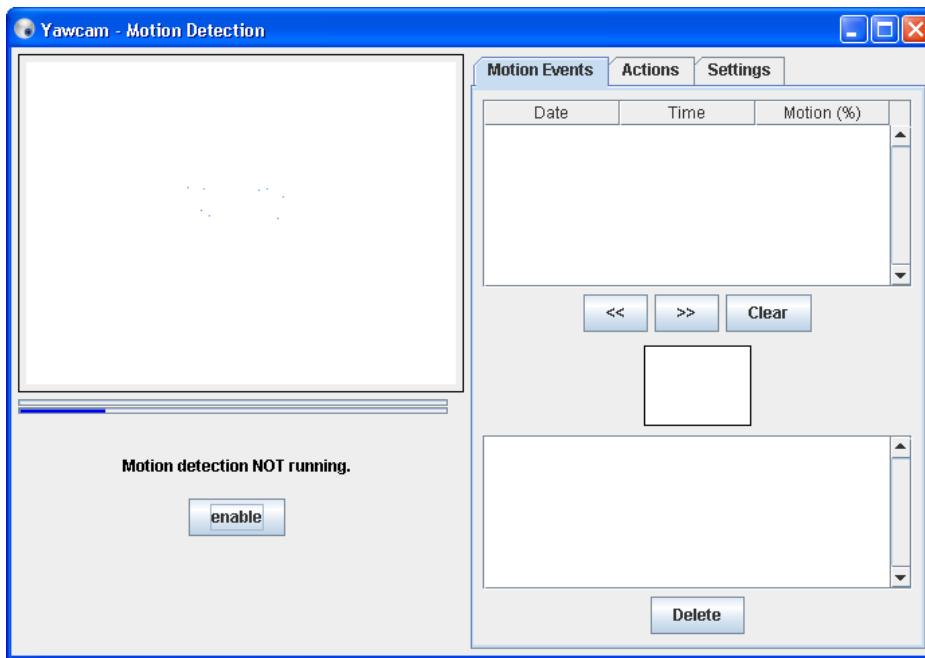
YAWCAM 行動偵測功能

點擊 **Window** 內的 **Motion detection**



圖片 47

之後再點擊 **enable** 按鈕去開啓這個功能。



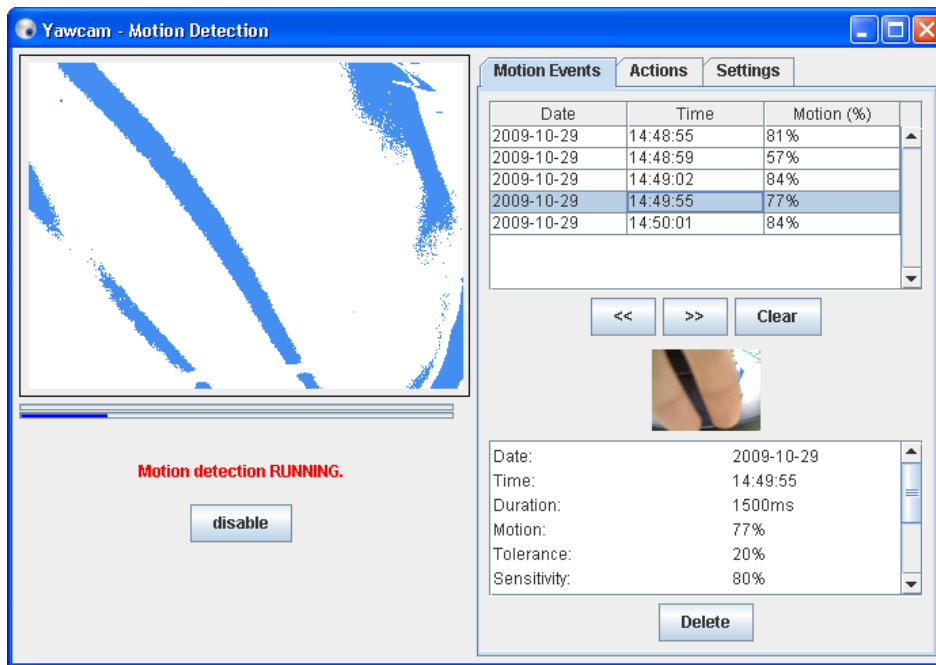
圖片 48

開啓行動偵測功能後的畫面。



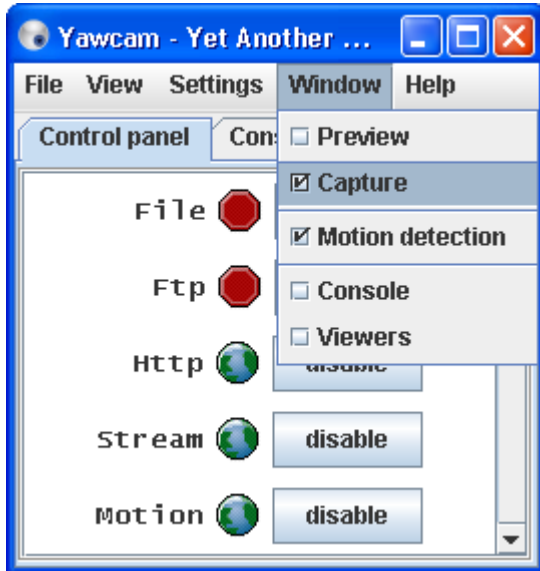
圖片 49

每當有物件移動的時候，便會在右邊的位置記錄下來，在右下邊的位置會詳細列明當時移動的情況。



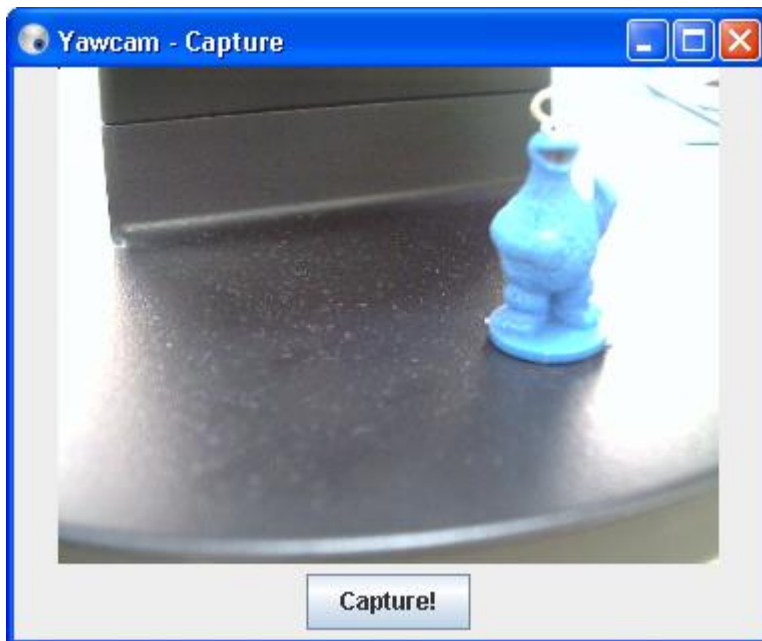
圖片 50

另外如想即時捕捉圖像的話，選擇 **Window** 內的 **Capture**



圖片 51

之後在以下圖片的底部便會顯示一個新的功能 **Capture**，點擊一下便可以立即捕捉當時的影像：



之後點擊 **Save** 去儲存



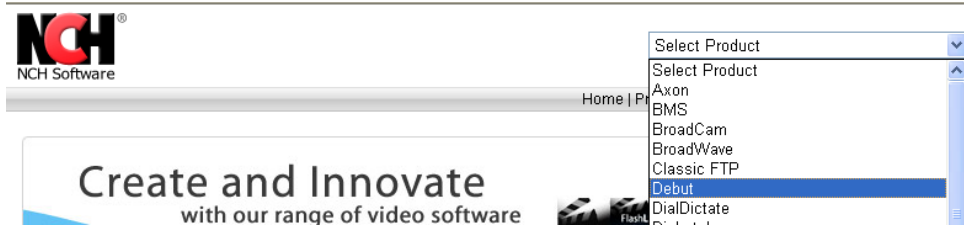
<Debut 軟件>

它是另一個免費軟件供人下載。請點擊以下圖片中的網址



圖片 52

然後選擇產品 Debut



圖片 53

然後再點擊 “Get It Now”



圖片 54

之後再點擊執行去下載 Debut 軟件



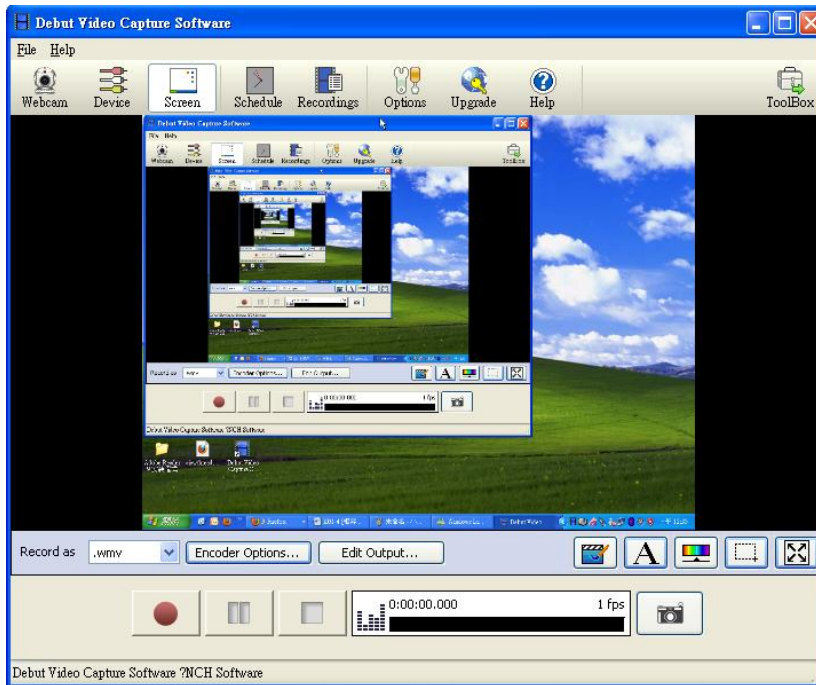
圖片 55

然後再一步步根據安裝程式便可以成功地安裝完成。然後點擊以下程式圖示去開啓 Debut。



圖片 56

以下圖片中工具列左邊有三個不同的顯示方式：Webcam（視像錄影）、Device（其他器材）、Screen（電腦屏幕）。以下圖中是選擇了 Screen，所以在中間位置顯示了我個人電腦的桌面。



功能介紹



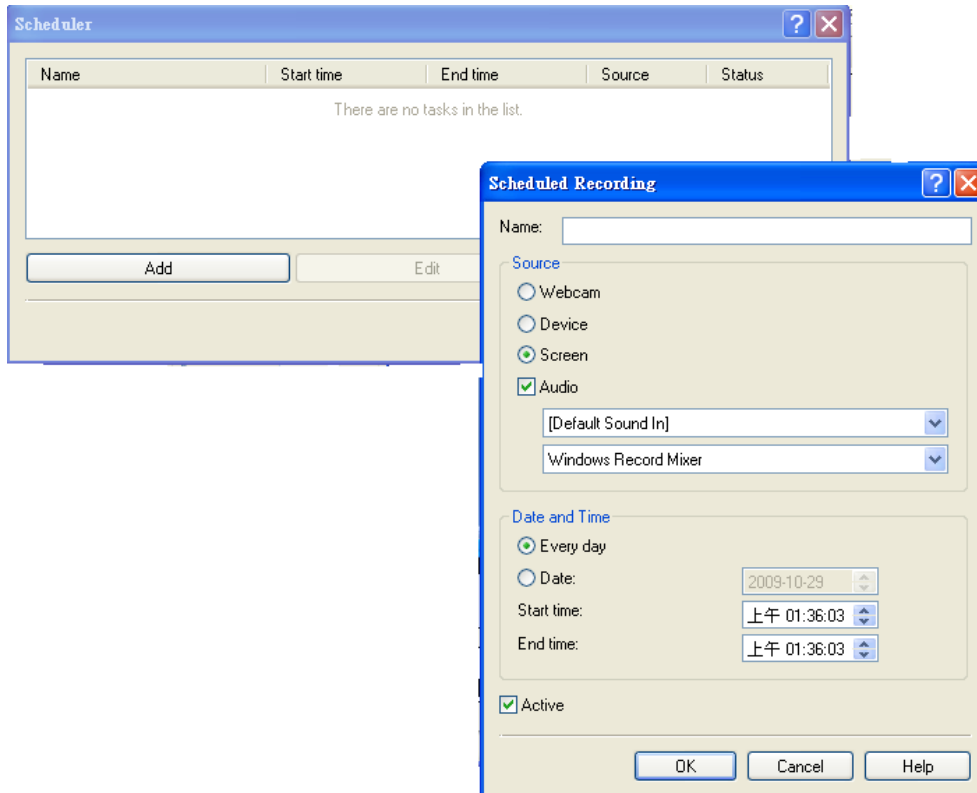
圖片 57

Options：改變一些設定如文件儲存的位置、或視像鏡頭的格式等

Recordings：顯示所有錄影中及錄影完成的名單。

Schedule：可以自訂時間表去開始/結束錄影，以下是 Schedule 的設定：

在彈出的新視窗，然後點擊 **Add**，在 **Scheduled Recording** 的視窗內，可以設定錄影影像的來源（**Source**）及開始/結束時間。

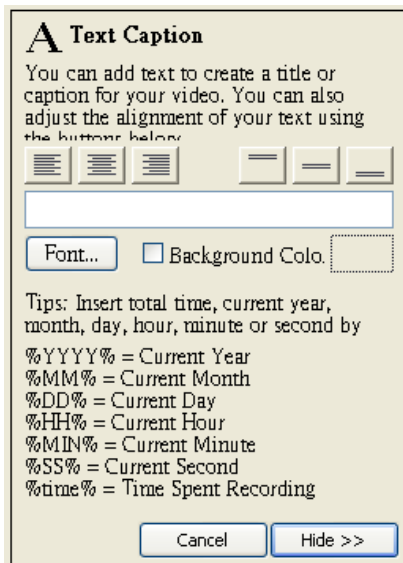


圖片 58



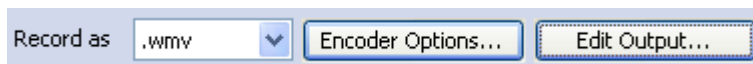
圖片 59

1. 在錄影中顯示水印效果
2. 在錄影中輸入及顯示文字，只要點擊這個選項，便會彈出以下新工具列：



在空白的位置輸入文字，而文字會即時在屏幕上顯示出來。您也可以調校文字的位置、字型、樣式、顏色及大小。您也可以在 **Background Colo** 打勾去選擇是否在文字下面加上背景，讓顯示更加清楚。

3. 調校影像的色彩效果
4. 在自訂顯示錄影的範圍
5. 顯示整個屏幕



圖片 60

這是錄影輸出的設定，可設定它的格式及大小。

準備錄影



1. 錄影按鈕
2. 暫停錄影，如要恢復錄影功能，要再點擊錄影按鈕
3. 停止錄影
4. 顯示錄影時間
5. 可以在錄影中途捕捉一些錄像中的圖像